



MINISTRY OF TRADE
REPUBLIC OF INDONESIA



TRADE POLICY ADVISORY GROUP

Theme #1

*How to Accelerate Recovery and Mitigate
Uncertainty: The Roles of Ministry of Trade*

Jakarta, August 25 2022

Content:

1. Policy Brief
2. Event Flyer
3. Infographics
4. Powerpoint Presentation

TRADE POLICY ADVISORY GROUP

COORDINATOR

1. Dr. Kasan
2. Dr. Lili Yan Ing

KEY EXPERTS

1. Prof. Bambang P.S. Brodjonegoro
2. Prof. Shujiro Urata
3. Prof. Roy Sembel

CONTRIBUTORS

1. Dr. Widyastutik
2. Dr. Tony Irawan

POLICY/RESEARCH TEAMS

ITAPS-IPB

1. Syarifah Amaliah
2. Sri Retno Wahyu Nugraheni
3. Siti Riska Ulfah Hidayanti

BKPERDAG

1. Iskandar Panjaitan
2. Immanuel Lingga
3. Aditya Paramita Alhayat
4. Septika Tri Ardiyanti
5. Sefiani Rayadiani
6. Niki Barendra Sari
7. Titis Kusuma Lestari
8. Choirin Nisaa'
9. Farida Rahmawati

ERIA

1. Dr. Doan Ha
2. Pyan Amin Muchtar
3. Muhammad Raihan Ramadhan

PUBLICATION TEAM

1. Primakrisna Trisnoputri
2. Athifah Syauqin Aryndani
3. Andrika Sembiring
4. Dwi Yulianto

SECRETARIAT TEAM

1. Sri Astuti
2. Emil Fadri
3. Megawati
4. Sri Rejeki Hutapea
5. Iqbal Musyaffa
6. Areta Citamaha
7. Refina Raisa Alna
8. Putri Khairani
9. Catherin Nur Safitri

How to Accelerate Recovery and Mitigate Uncertainty: The Roles of Ministry of Trade

Executive Summary

The crisis caused by the Covid-19 pandemic was centered on the real sector. This crisis is different from several previous crises which were centered on the financial sector. Because the role and policy steps of the Ministry of Trade in responding to the crisis caused by Covid 19 are very crucial, namely in ensuring that economic transactions continue to run effectively and efficiently despite restrictions on mobility for economic actors.

The role of the Ministry of Trade in accelerating recovery and mitigating the negative impact of global uncertainty includes trade policy measures aimed at strengthening global supply chains, expanding global value chain participation, controlling inflation, and accelerating the transformation of Indonesia's export structure.

BACKGROUND

Indonesia has gone through various kinds of economic crises with different backgrounds and characters. In the 1960s, Indonesia faced a crisis motivated by political instability. At that time, it faced hyperinflation with a magnitude of more than 600% (Boediono, 2016). Furthermore, the Asian monetary crisis that occurred in 1998, beginning with the fall in the value of the Thai Bath currency. A similar condition subsequently occurred in the Rupiah which experienced a very deep depreciation to the level of Rp. 16,650 per USD in July 1998, followed by negative economic growth reaching -14%, and double-digit inflation reaching 58% (Sheng, 2009). In 2008, Indonesia again had to deal with the global financial crisis that started in the United States (also known as the subprime mortgage crisis). At that time, Indonesia's economic growth slowed from 6.01% in 2008 to 4.63% in 2009. After the global financial crisis, another economic crisis hit the world again, including Indonesia in 2020 as a result of the Covid-19 pandemic.

Different crisis characters certainly require different policy responses. The economic crisis of 2020 has a much different character from previous crises that have hit Indonesia. When compared to the previous 2 (two) major crises, namely the Asian Monetary Crisis and the Global Financial Crisis, the main cause of the two economic crises is in the financial market, so that monetary policy has a crucial role in stabilizing the economic shocks that occur. Meanwhile, the 2020 crisis was more focused on the real sector, where the social restrictions or lockdown policies implemented by many countries had an impact on the emergence of shocks on both the demand and supply sides. That condition was exacerbated by the existence of obstacles in logistics, where logistics were scarce and expensive. In accordance with the character of the crisis, the appropriate policy response for the 2020 economic crisis was no longer centered on monetary policy.

The Ministry of Trade of the Republic of Indonesia is one of the Ministries/Institutions that plays a crucial role in stabilizing shocks during the crisis due to this pandemic. Through various forms of trade policies, the Ministry of Trade can regulate the flow of imported and domestic goods to ensure the availability of domestic supplies, aiming to achieve price stability. Of course, the policy will be

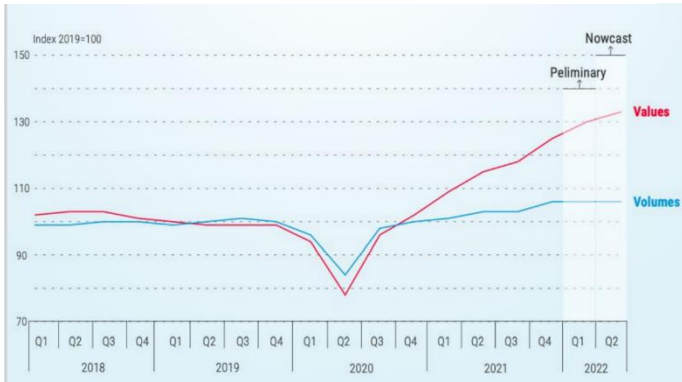
effective if it is supported by various other policies from the relevant technical ministries.

The 2020 crisis distorted global trade only in the first half of 2020, and subsequently the value of trade seemed to improve, but it was pseudo. The value of global trade fell deeply in the Q2 of 2020 as a result of the crisis, and then had a very rapid recovery in the Q4 of 2020, even exceeding pre-crisis positions. However, the significant increase in trade value during this period was fictitious, largely due to an increase in commodity prices. *Figure 1* shows the magnitude of the gap between the value and volume of trade during the 2020 crisis period. The difference between the value and volume of global trade was even predicted to widen when considering the nowcasting results published by UNCTAD (2022).

The value of global exports and imports is predicted to continue growing, despite a slowdown in growth in several countries. Geographically, the growth of exports and imports occurred in all regions at varying magnitude. Referring to the trade data for the first quarter of 2022, Russia experienced the largest year on year (yoy) export growth, which was 81% higher than that of Q1 in 2021 and 67% higher than its pre-crisis position (2019, Q1). Meanwhile, relatively weak export performance occurred in countries in the East Asia and Pacific Regions. On the other hand, the largest import growth was experienced by the African Region, which was 25% higher compared to that of Q1 in 2021.

The potential slowdown in global trade growth is caused by various factors, such as the increasing escalation of conflict in Europe, and problems in the global supply chain. Several other aspects that need attention and are expected to affect the dynamics of international trade include the continued tightening policies implemented by several countries, unresolved logistics problems, and the emergence of new trade barriers, such as policies related to the green economy.

Figure 1. Global Trade Dynamics in 2018-2020



Source: Global Trade Update, UNCTAD (2022)

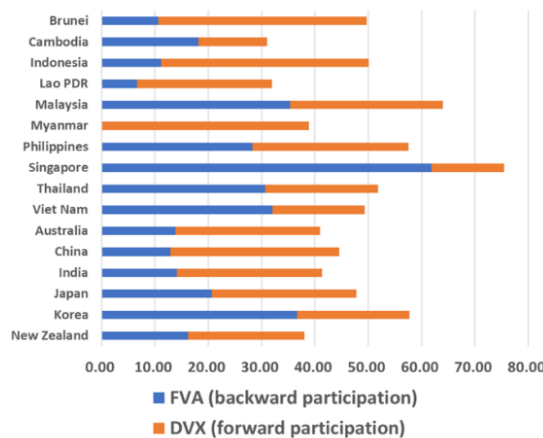
Conflicts related to geopolitics are the main drivers of global uncertainty having the potential to cause distortions in global trade. Even though it has been going on for quite a while, the conflict between Russia and Ukraine still shows no signs of abating. Considering the role of Russia and Ukraine as the main suppliers of energy and food commodities in the world, the conflict between the two countries has a very large contribution to fluctuations in world energy and food prices. This condition is made worse by the increase in military activity in the North Natuna Sea (formerly known as the South China Sea) by both China and Western countries supporting Taiwan. Although the actions taken are still limited to a show of weapon strength, it is still possible that the potential for conflict will turn into a real physical conflict.

The pandemic indirectly shows the vulnerability of the existing global supply chain in the world. When there are several bottlenecks occurring simultaneously as a result of restrictions on

community activities during the pandemic, the global supply chain is disrupted. In the end, these conditions cause shocks on the supply side. Schiffing and Kanellos (2022) mentioned 5 (five) supply chain issues that can affect trade. First, the increasing cost of living in almost all countries makes it difficult for entrepreneurs to estimate the quantity and type of goods that must be supplied to the market. Second, demands from workers for an increase in wages due to the increasing cost of living have disrupted the distribution of goods. There have been many strikes in recent times, such as those by truck drivers in South Korea, port workers in Germany and the United Kingdom. Third, the scarcity and high price of energy led to a decline in the production of intermediate inputs, as in the case of fertilizer production in Norway which resulted in disruption of the food supply chain. Fourth, global uncertainty due to the conflict in Ukraine disrupted the flow of energy and food trade. Fifth, extreme weather phenomena disrupted the distribution of goods due to drought in Europe which forced adjustments to ship routes, and floods in Asia which hampered distribution by land.

In addition to challenges stemming from global conditions, Indonesia's international trade performance is also still facing a classic issue, namely the low involvement of Indonesia in the Global Value Chain (GVC). Figure 2 shows that Indonesia's forward participation in GVC is large, but Indonesia's backward participation is small. This condition illustrates the role of natural resources which is still very dominant in the structure of Indonesia's exports becoming raw materials for other countries, while the role of the Indonesian manufacturing sector in GVC is still very small. Indonesia's low participation in GVC can be caused

Figure 2. GVC Participation in 2018



Source: Urata (2022)

by several factors, both related to domestic business actors and government policies (Urata, 2022). There are several policy options that the government can take to increase GVC participation, including (i) maintaining and promoting open trade and FDI-friendly policies; (ii) provide business actors with market information and market/economic conditions in global trade, so that business actors can make the right decisions in participating in GVCs; (iii) providing business information and strategies for business actors, such as the strategy for changing from a just-in-time business strategy to a just-in-case strategy; (iv) increasing political stability, human resources, and equitable distribution of internet networks; and (v) improve the competitiveness of the domestic industry through technical assistance, implementation of the triple helix concept, and access to finance.

Apart from international and domestic challenges, the Indonesian government has the opportunity to improve its trade performance through digital trade. One form of digital commerce, namely e-commerce, has developed very rapidly during the pandemic. This condition provides a very open space for Indonesian MSMEs to increase their product marketing reach by utilizing e-commerce. However, a new problem arose, where the trade of imported goods (whether with an official distribution permit or not) was rampant through the e-commerce. In addition, there is also the issue of data trading from e-commerce players. In such conditions, the opportunities that Indonesia has in digital trade can turn into a threat to the domestic market. The government needs to intervene to protect all e-commerce players, both producers and consumers. The government can assist domestic producers by increasing access to information-technology and encouraging innovation coming from increasing human resource capacity. Furthermore, the government needs to ensure data security and the strength of the platforms used from cyber attacks.

THE ROLE OF THE MINISTRY OF TRADE IN MINIMIZING THE IMPACT OF GLOBAL UNCERTAINTY

Apart from the various issues causing global uncertainty, the Ministry of Trade also needs to pay attention to policy responses taken by other countries that have the potential to affect global trade. On the monetary side, most countries (particularly the G20 member countries) have raised

their interest rates aggressively in an effort to contain the rising rate of inflation. Bank Indonesia also did the same thing, by raising the benchmark interest rate to a level of 3.75% after staying at the level of 3.50% since December 2018. In relation to international trade, more countries are trying to "secure" their domestic market by implementing restrictive export policies. This condition will certainly cause global trade distortions and further exacerbate problems in the global supply chain.

The Ministry of Trade of the Republic of Indonesia needs to avoid other forms of intervention that can eventually distort market mechanisms such as tire exports and price caps. There are 2 (two) interesting cases to review related to tire export policies, namely nickel and cooking oil. Some opinions say that the ban on nickel exports has been able to encourage downstreaming in Indonesia. However, this argument has not been supported by a solid empirical study. Ostensson (2019) shows that there are only a few cases in the world where tire export policies are able to encourage the success of downstreaming. One successful example that can be used is the restriction on the export of rare earth materials in China. However, China had to face the WTO Dispute Settlement Board (DSB) and was declared defeated. Indonesia has also implemented tire exports on CPO commodities to maintain the supply of domestic cooking oil. However, this policy did not have much effect in lowering the price of domestic cooking oil. The export ban on CPO was active in less than a month, from April 28, 2022 to May 23, 2022. During that period, Indonesia is estimated to lose potential revenue from export levies of approximately 13 trillion rupiah.

The Ministry of Trade of the Republic of Indonesia needs to immediately design a strategy to optimize the trade agreements that have been ratified, one of which is the Regional Comprehensive Economic Partnership (RCEP). At the end of August 2022, the DPR (Indonesian parliament) together with the Government of Indonesia have officially approved the bill related to RCEP into law. Thus, Indonesia is eligible to get various benefits as a member of RCEP. The next task that is no less important is how the government is able to encourage business actors in Indonesia to be able to take advantage of the various facilities that have been agreed upon in the RCEP. Looking at other types of trade cooperation that Indonesia has, Indonesia's ability to take advantage of the results of the

negotiations is still far from optimal. Sitepu and Nurhidayat (2015) showed that the utilization of various FTAs owned by Indonesia is in the range of 30%-35%.

THE RESPONSE OF THE MINISTRY OF TRADE TO THE POTENTIAL OF HIGH INCREASE IN INFLATION

The current world inflation condition is in an unsafe zone, where most countries experience very high inflation. Comparing the amount of inflation between countries, it can be shown that most countries have an inflation rate above 3% and not a few will experience double-digit inflation in 2021. The IMF predicts that this condition will continue in 2022 and even tends to worsen as shown by the distribution of darkening colors in *Figure 3*.

Economic recovery and the return of community activities after the pandemic are suspected to be one of the main causes of high world inflation. After more than 2 (two) years of going through a pandemic with various social restriction rules that must be obeyed by the public, the new normal conditions have prompted a very significant increase in demand, which unfortunately cannot be offset by an increase in the supply side. Worse conditions occur in developed countries, especially in countries that provide good unemployment benefits. When a pandemic occurs, a lot of workers have to be laid off due to the restrictions imposed. As a result, these workers become unemployed and receive unemployment benefits from the government. Due to the very good value of the unemployment benefit, when the recovery has begun, workers still choose to be unemployed, and there is a labor shortage that distorts supply.

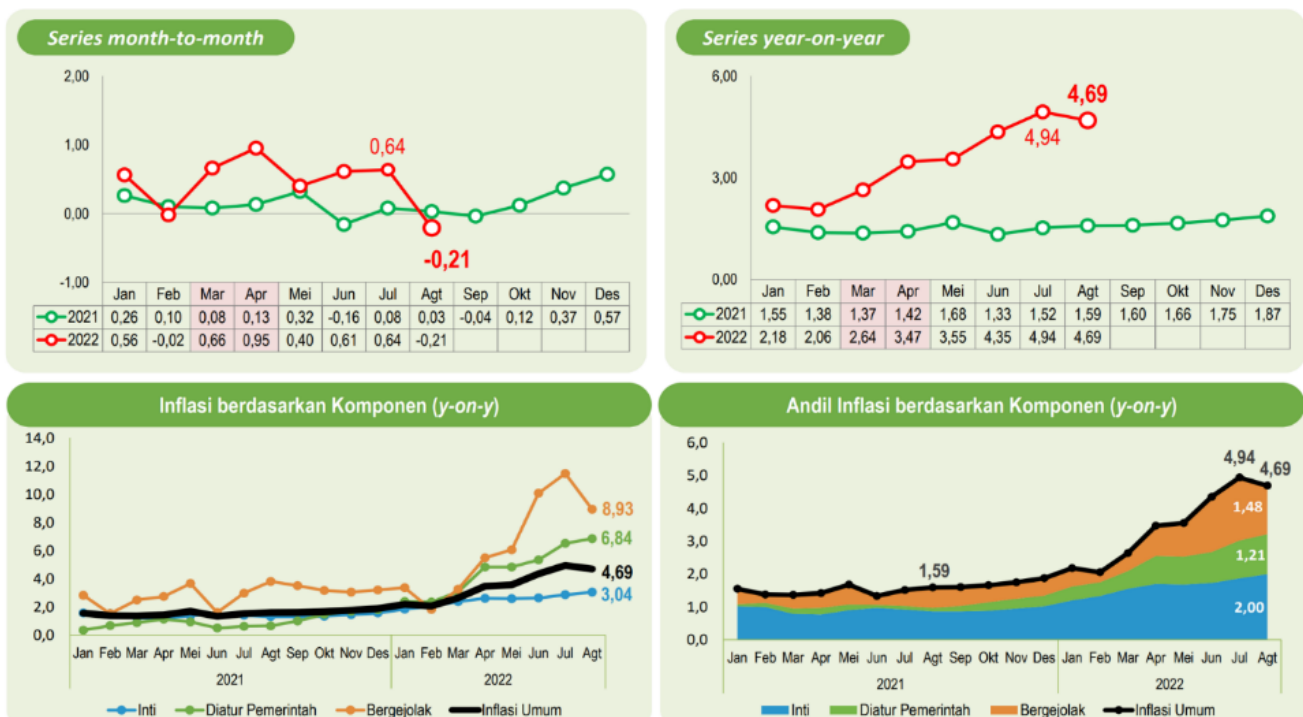
Figure 3. Year-on-year Inflation Rate in 2021-2022



Source: IMF Datamapper (2022)

Indonesia's inflation rate is still lower than those of other countries in the world, but there is a persistent upward pattern. Based on data from BPS Indonesia, since February 2022, the monthly inflation rate in Indonesia has continued to creep up with a significant amount. This condition is very different when compared to the monthly inflation movement in 2021. *Figure 4* also shows that the gap between the monthly inflation movement in 2021 and 2022 is widening, although it was corrected in August 2022. However, the fuel price hike announced by the government in September 2022 has the potential to boost Indonesia's inflation again.

Figure 4. Indonesian inflation in 2021-2022



Source: BPS (2022)

Looking at the inflation component, the Ministry of Trade of the Republic of Indonesia has a tremendous role in maintaining the stability of the volatile inflation component. This volatile inflation component has a pattern that is always larger than that of other inflation components, and the magnitude of the increase was quite worrying in June and July 2022. Although this volatile inflation component is not the main contributor to general inflation, the contribution of the volatile component is quite large to the inflation rate. general, especially when considering the data for July 2022, where the volatile inflation component is the main contributor to inflation.

The Ministry of Trade of the Republic of Indonesia can contribute to maintaining the stability of the inflation rate by ensuring the supply and prices of basic goods. The basic goods in question can be in the form of goods produced domestically or imported. The Ministry of Trade needs to carefully cooperate with other Ministries/Agencies, particularly the Ministry of Agriculture, in monitoring the availability and price levels of basic goods in the market. Routinely, the National Food Agency monitors daily food price data in 34 provinces in Indonesia. The Ministry of Trade can take advantage of this information and can even develop a forecasting model and/or an early warning system (EWS) so that the increase in the price of basic goods can be anticipated early and the policies issued are carried out at the right timing.

The Ministry of Trade of the Republic of Indonesia needs to immediately collaborate to solve logistics problems in Indonesia. During the pandemic period, logistics is one of the crucial issues and has a significant influence on rising inflation. Moreover, with extreme weather conditions that are increasingly common and resulting in increased costs in the distribution of goods. Therefore, the government and the private sector need to immediately collaborate to realize sustainable logistics.

UTILIZING THE RIGHT MOMENTUM IN IMPROVING THE QUALITY OF INDONESIA'S EXPORT STRUCTURE

The pandemic created enormous pressure on the economy, but it had a positive impact on Indonesia's trade balance. Since May 2020,

Indonesia's trade balance has always been in a surplus position, with the largest surplus occurring in April 2022. In July 2022, Indonesia's trade balance returned to a surplus of USD 4.23 billion, which again extended Indonesia's record trade balance surplus to 27 consecutive months without interruption. This condition is certainly an achievement in itself for Indonesia, and the next question that needed to be answered was how Indonesia could maintain this condition.

When viewed from the current structure of Indonesia's exports, Indonesia's exports are still very dependent on exports of commodities and raw goods. This condition is clearly seen in Indonesia's participation in GVC which is still more dominant in forward participation, or in other words, Indonesia acts as a supplier of raw and intermediate goods to be used as input by other countries. The structure of Indonesia's exports caused Indonesia to experience a windfall from rising commodity prices during the pandemic period and resulted in Indonesia's trade balance having a large surplus. However, these conditions generally do not last long and the potential for a decline in Indonesia's trade balance performance is tremendous.

The Ministry of Trade can explore Indonesia's export potential beyond the scope of traditional products and optimize the mix of trade agreements that Indonesia already has. So far, Indonesia is still very dependent on CPO commodities, coal, and other raw products in boosting export performance. In line with the downstream policy carried out by the government, the Ministry of Trade of the Republic of Indonesia can coordinate with relevant Ministries/Agencies in developing several products such as stainless steel, aluminum, automotive components, and electronic components. In addition, the Ministry of Trade needs to consider several other commodities that are "uncommon" to be used as leading export commodities, such as the utilities sector and also various products supporting new and renewable energy (EBT). This is in line with the development of a green economy which has enormous potential in the long term.

Technically, the Ministry of Trade must map products that can strengthen Indonesia's downstream industry and protect Indonesia's upstream industry. One aspect that causes the

manufacturing structure to not be too strong is because Indonesia is not very strong in 2 (two) main sectors, namely the steel and metal sector and the petrochemical sector. Therefore, the Ministry of Trade must collaborate with related Ministries/Agencies to develop these two sectors. Although the domain of the Ministry of Trade is not included in the planning and development of national industries, the Ministry of Trade can play a role in ensuring the availability of inputs (such as the ease of importing raw materials, intermediate inputs, and machinery for export-oriented manufacturing) and increasing trade facilitation elements (such as licensing and logistics systems).

The Ministry of Trade of the Republic of Indonesia can focus on increasing exports of products that have high added value which can further increase Indonesia's participation in GVC.

The increase in exports of products that have high added value is highly dependent on the readiness of the domestic industry, in which the Ministry of Trade cannot fully intervene. Therefore, the Ministry of Trade must coordinate with various Ministries/Agencies such as the Ministry of Investment related to providing incentives to investments capable of providing knowledge transfer and reverse engineering, the Ministry of Industry related to TKDN policies, and the related Ministry of Education, Culture, Research and Technology by improving the quality of ready-to-use Human Resources through the development of appropriate vocational education.

REFERENCES

- Boediono and E.A. Budihabsari. (2016). *Ekonomi Indonesia: dalam lintasan sejarah*. Bandung: Mizan.
- Ostensson, O. (2019). Promoting downstream processing: resource nationalism or industrial policy? *Mineral Economics* 32: 205-212. <https://doi.org/10.1007/s13563-019-00170-x>
- Schiffing, S dan Kanellos, N.V. (2022). 5 Challenges facing global supply chains. *The Conversation* published in September 2nd, 2022.
- Sheng, A. (2009). *From Asian to Global Financial Crisis: An Asian Regulator's View of Unfettered Finance in the 1990s and 2000s*. Cambridge: Cambridge University Press. doi:10.1017/CBO9780511806926
- Sitepu, E.M.P dan R. Nurhidayat. (2015). *Mengukur Tingkat pemanfaatan FTA yang telah dilakukan Indonesia: Studi Kasus dengan menggunakan FTA Preference Indicator*. *Kajian Ekonomi dan Keuangan* 19(3): 284-298
- UNCTAD. (2022). *Global Trade Update: July 2022*.
- Urata, S. (2022). *Strategic Approaches for Mitigating the Impacts of GVC disruption due to global uncertainty*. (Unpublished)



MINISTRY OF TRADE
REPUBLIC OF INDONESIA



POLICY BRIEF

TRADE POLICY ADVISORY GROUP

COORDINATOR

1. Dr. Kasan
2. Dr. Lili Yan Ing

KEY EXPERTS

1. Prof. Bambang P.S. Brodjonegoro
2. Prof. Shujiro Urata
3. Prof. Roy Sembel

CONTRIBUTORS

1. Dr. Widyastutik
2. Dr. Tony Irawan

POLICY/RESEARCH TEAMS

ITAPS-IPB

1. Syarifah Amaliah
2. Sri Retno Wahyu Nugraheni
3. Siti Riska Ulfah Hidayanti

BKPERDAG

1. Iskandar Panjaitan
2. Immanuel Lingga
3. Aditya Paramita Alhayat
4. Septika Tri Ardiyanti
5. Sefiani Rayadiani
6. Niki Barendra Sari
7. Titis Kusuma Lestari
8. Choirin Nisaa'
9. Farida Rahmawati

ERIA

1. Dr. Doan Ha
2. Pyan Amin Muchtar
3. Muhammad Raihan Ramadhan

PUBLICATION TEAM

1. Primakrisna Trisnoputri
2. Athifah Syauqin Aryndani
3. Andrika Sembiring
4. Dwi Yulianto

SECRETARIAT TEAM

1. Sri Astuti
2. Emil Fadri
3. Megawati
4. Sri Rejeki Hutapea
5. Iqbal Musyaffa
6. Areta Citamaha
7. Refina Raisa Alna
8. Putri Khairani
9. Catherin Nur Safitri

How to Accelerate Recovery and Mitigate Uncertainty: The Roles of Ministry of Trade

Executive Summary

Krisis yang disebabkan oleh pandemi Covid-19 terpusat pada sektor riil, yang mana krisis ini berbeda dengan beberapa krisis yang terjadi sebelumnya yang terpusat pada sektor keuangan. Oleh karena itu, peran dan langkah kebijakan Kementerian Perdagangan dalam merespon krisis yang disebabkan oleh Covid-19 menjadi sangat kritical yaitu memastikan transaksi ekonomi tetap berjalan efektif dan efisien meskipun terjadi pembatasan mobilitas bagi pelaku ekoomi.

Peran Kementerian Perdagangan dalam mengakselerasi pemulihan dan memitigasi dampak negatif dari ketidakpastian global mencakup langkah-langkah kebijakan perdagangan yang bertujuan memperkuat global supply chains, meningkatkan partisipasi Indonesia dalam GVC, mengendalikan inflasi, dan mengakselerasi transformasi struktur ekspor Indonesia.

BACKGROUND

Indonesia telah melewati berbagai macam krisis ekonomi yang memiliki latar belakang dan karakter yang berbeda-beda. Pada tahun 1960-an, Indonesia berhadapan dengan krisis yang dilatarbelakangi oleh ketidakstabilan politik. Pada

saat itu, Indonesia berhadapan pada hiperinflasi dengan besaran mencapai lebih dari 600% (Boediono, 2016). Selanjutnya, krisis moneter Asia yang terjadi pada tahun 1998, yang diawali dari jatuhnya nilai mata uang Bath Thailand. Kondisi serupa selanjutnya terjadi pada mata uang Rupiah yang mengalami depresiasi sangat dalam ke level Rp. 16.650 per USD pada bulan Juli 1998, dan diikuti oleh pertumbuhan ekonomi yang negatif hingga mencapai -14%, dan inflasi *double digit* hingga mencapai 58% (Sheng, 2009). Tahun 2008, Indonesia kembali harus berhadapan dengan krisis finansial global yang bermula di Amerika Serikat, atau yang juga dikenal dengan *subprime mortgage crisis*. Pada saat itu, pertumbuhan ekonomi Indonesia mengalami perlambatan dari 6.01% pada tahun 2008 menjadi 4.63% pada tahun 2009. Setelah krisis finansial global tersebut, krisis ekonomi lainnya kembali menerpa dunia, tidak terkecuali Indonesia pada tahun 2020 sebagai dampak dari pandemi Covid-19.

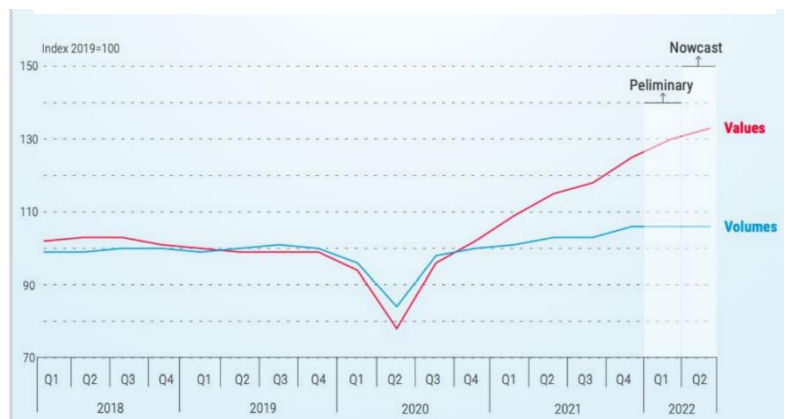
Karakter krisis yang berbeda tentu membutuhkan respon kebijakan yang berbeda. Krisis ekonomi tahun 2020 memiliki karakter yang jauh berbeda dengan krisis-krisis sebelumnya yang pernah menerpa Indonesia. Jika dibandingkan dengan 2 (dua) krisis besar sebelumnya, yakni Krisis Moneter Asia dan Krisis Finansial Global, penyebab utama kedua krisis ekonomi tersebut berada pada pasar keuangan, sehingga kebijakan moneter memiliki andil yang sangat besar dalam menstabilkan guncangan ekonomi yang terjadi. Sementara itu, krisis 2020 lebih terpusat kepada sektor riil, dimana kebijakan pembatasan sosial atau *lockdown* yang dilakukan oleh banyak negara berdampak kepada munculnya guncangan baik pada sisi permintaan dan juga penawaran. Kondisi tersebut diperparah lagi dengan adanya hambatan pada logistik, dimana logistik menjadi langka dan juga mahal. Sesuai dengan karakter krisisnya, maka respon kebijakan yang tepat untuk krisis ekonomi tahun 2020, tidak lagi berpusat kepada kebijakan moneter.

Kementerian Perdagangan Republik Indonesia merupakan salah satu Kementerian/Lembaga yang memiliki peran penting dalam menstabilkan guncangan pada krisis akibat pandemi ini. Melalui berbagai macam bentuk kebijakan perdagangannya, Kementerian Perdagangan dapat mengatur aliran barang impor dan domestik untuk menjamin

ketersediaan pasokan di dalam negeri, yang bertujuan untuk mencapai stabilitas harga. Tentu saja kebijakan tersebut akan efektif jika didukung dengan berbagai kebijakan lainnya dari kementerian teknis terkait.

Krisis tahun 2020 mendistorsi perdagangan global hanya pada semester pertama tahun 2020, dan selanjutnya nilai perdagangan terlihat membaik, namun bersifat semu. Nilai perdagangan global jatuh sangat dalam pada 2020Q2 sebagai akibat krisis, dan kemudian terlihat adanya pemulihan yang sangat cepat pada 2020Q4 dan bahkan melebihi posisi sebelum krisis. Namun demikian, peningkatan nilai perdagangan yang signifikan pada periode tersebut bersifat semu, dikarenakan sebagian besar ditopang oleh adanya peningkatan harga komoditas. Gambar 1 menunjukkan besarnya gap antara nilai dan volume perdagangan selama periode krisis 2020. Selisih antara nilai dan volume perdagangan global tersebut bahkan diprediksi akan semakin melebar jika mempertimbangkan hasil *nowcasting* yang dipublikasikan oleh UNCTAD (2022).

Gambar 1. Dinamika Perdagangan Global selama periode 2018-2020



Sumber: Global Trade Update, UNCTAD (2022)

Nilai ekspor dan impor global diprediksi masih akan terus tumbuh, meski mulai terjadi perlambatan pertumbuhan pada beberapa negara. Secara geografis, pertumbuhan ekspor dan impor terjadi di seluruh kawasan dengan besaran yang sangat bervariasi. Merujuk kepada data perdagangan kuartal 1 tahun 2022, pertumbuhan ekspor terbesar *year on year* (yoy) dialami oleh Rusia dengan besaran 81% lebih tinggi dibandingkan dengan 2021Q1 dan 67% lebih tinggi dibandingkan dengan posisi sebelum krisis (2019Q1). Sementara itu, kinerja ekspor yang

relatif lebih lemah terjadi pada negara-negara di Kawasan Asia Timur dan Pasifik. Di sisi lain, pertumbuhan impor terbesar dialami oleh Kawasan Afrika dengan besaran 25% lebih tinggi dibandingkan dengan 2021Q1.

Potensi perlambatan pertumbuhan perdagangan global disebabkan oleh berbagai aspek, mulai dari meningkatnya eskalasi konflik di Eropa, permasalahan pada *global supply chain* dan berbagai aspek lainnya. Beberapa aspek lain yang perlu menjadi perhatian dan diduga akan memengaruhi dinamika perdagangan internasional diantaranya adalah berlanjutnya kebijakan pengetatan yang diimplementasikan beberapa negara, permasalahan logistik yang belum kunjung usai, dan munculnya hambatan-hambatan perdagangan baru, seperti kebijakan terkait *green economy*.

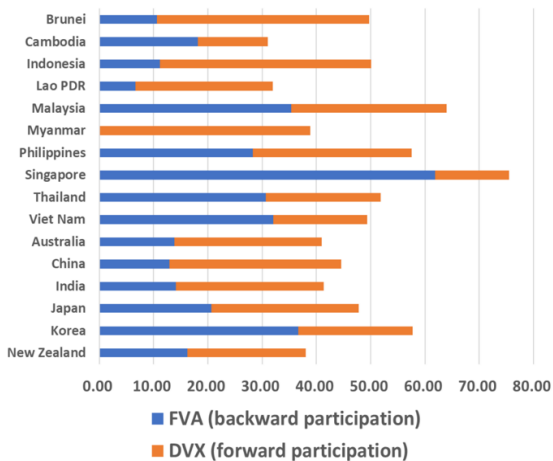
Konflik terkait dengan geopolitik merupakan *driver* utama ketidakpastian global yang memiliki potensi menimbulkan distorsi pada perdagangan global. Meskipun sudah berjalan cukup lama, konflik yang terjadi antara Rusia dan Ukraina masih belum menunjukkan adanya tanda-tanda mereda. Mempertimbangkan peran Rusia dan Ukraina sebagai penyuplai utama komoditas energi dan komoditas pangan dunia, maka konflik dari kedua negara tersebut memiliki kontribusi yang sangat besar terhadap fluktuasi harga energi dan pangan dunia. Kondisi ini diperburuk lagi dengan adanya peningkatan aktivitas militer di laut Natuna Utara (dahulu disebut Laut China Selatan) baik yang dilakukan oleh China maupun negara Barat yang menjadi pendukung dari Taiwan. Meskipun tindakan yang dilakukan masih sebatas unjuk kekuatan persenjataan, namun bukan tidak mungkin potensi konflik berubah menjadi konflik fisik yang nyata.

Pandemi secara tidak langsung menunjukkan rentannya *global supply chain* eksisting yang ada di dunia. Ketika terdapat beberapa *bottlenecks* yang terjadi secara bersamaan sebagai akibat dari pembatasan aktivitas masyarakat selama pandemi, *global supply chain* mengalami disrupsi. Pada akhirnya kondisi tersebut menimbulkan guncangan pada sisi penawaran. Schiffing dan Kanellos (2022) menyebutkan 5 (lima) isu pada *supply chain* yang dapat memengaruhi perdagangan. Pertama, meningkatnya *cost of living* di hampir seluruh negara membuat pengusaha kesulitan dalam mengestimasi kuantitas dan jenis barang yang

harus disupply ke pasar. Kedua, tuntutan dari pekerja untuk kenaikan upah dikarenakan biaya hidup yang semakin meningkat menyebabkan terganggunya distribusi barang. Beberapa waktu terakhir banyak terjadi pemogokan, seperti yang dilakukan supir truk di Korea Selatan, pekerja pelabuhan di Jerman dan United Kingdom. Ketiga, kelangkaan dan mahalnya harga energi menyebabkan turunnya produksi intermediate input, seperti yang terjadi pada produksi fertilizer di Norway yang mengakibatkan terganggunya *food supply chain*. Keempat, ketidakpastian global akibat konflik di Ukraina yang mengganggu aliran perdagangan energi dan pangan. Kelima, fenomena cuaca ekstrem yang mengakibatkan terganggunya distribusi barang karena kekeringan di Eropa yang memaksa adanya penyesuaian pada jalur kapal, dan banjir di Asia yang menghambat distribusi lewat jalur darat.

Selain tantangan yang berasal dari kondisi global, kinerja perdagangan internasional Indonesia juga masih menghadapi isu klasik, yakni rendahnya keterlibatan Indonesia dalam *Global Value Chain (GVC)*. Gambar 2 menunjukkan bahwa *forward participation* Indonesia dalam GVC tergolong besar, namun *backward participation* Indonesia tergolong kecil. Kondisi ini menggambarkan peran sumber daya alam yang masih sangat dominan dalam struktur ekspor Indonesia yang menjadi *raw materials* bagi negara lain, sedangkan peran sektor manufaktur Indonesia dalam GVC masih sangat kecil. Rendahnya partisipasi Indonesia dalam GVC dapat disebabkan oleh beberapa faktor, baik yang terkait dengan pelaku usaha domestik maupun kebijakan pemerintah (Urata, 2022). Terdapat beberapa opsi kebijakan yang dapat dilakukan pemerintah untuk meningkatkan partisipasi GVC, meliputi (i) menjaga dan mendorong perdagangan yang terbuka dan kebijakan yang ramah terhadap FDI; (ii) menyediakan informasi pasar dan kondisi pasar/ekonomi di perdagangan global kepada pelaku usaha, sehingga pelaku usaha dapat membuat keputusan yang tepat dalam berpartisipasi dalam GVCs; (iii) menyediakan informasi dan strategi bisnis bagi pelaku usaha, seperti strategi perubahan dari strategi bisnis *just-in-time* ke strategi *just-in-case*; (iv) meningkatkan stabilitas politik, sumber daya manusia, dan pemerataan jaringan internet; dan (v) meningkatkan daya saing industri domestik melalui pendampingan dan bantuan teknis, implementasi konsep *triple helix*, dan akses terhadap finansial.

Gambar 2. GVC Participation Tahun 2018



Sumber: Urata (2022)

Terlepas dari berbagai tantangan yang berasal dari luar negeri maupun dari domestik, pemerintah Indonesia memiliki peluang untuk meningkatkan kinerja perdagangannya melalui perdagangan digital. Salah satu bentuk perdagangan digital, yakni *e-commerce* memiliki perkembangan yang sangat pesat di masa pandemi. Hal ini memberikan ruang yang sangat terbuka bagi UMKM Indonesia untuk meningkatkan jangkauan pemasaran produknya dengan memanfaatkan *e-commerce*. Namun demikian, permasalahan baru muncul, dimana maraknya perdagangan barang-barang impor (baik yang memiliki izin edar resmi maupun tidak) melalui *e-commerce* tersebut. Selain itu, juga muncul isu perdagangan data dari para pelaku *e-commerce*. Pada kondisi demikian, peluang yang dimiliki Indonesia pada perdagangan digital dapat berubah menjadi ancaman bagi pasar domestik. Pemerintah perlu melakukan intervensi untuk melindungi seluruh pelaku *e-commerce* baik itu produsen dan juga konsumen. Pemerintah dapat membantu produsen dalam negeri dengan melakukan peningkatan akses teknologi-informasi dan dorongan inovasi yang bersumber dari peningkatan kapasitas sumber daya manusia. Selanjutnya pemerintah perlu menjamin keamanan data dan kekuatan platform yang digunakan dari serangan siber.

PERAN KEMENTERIAN PERDAGANGAN DALAM MEMINIMALISIR DAMPAK KETIDAKPASTIAN GLOBAL

Selain dari berbagai isu yang menyebabkan adanya ketidakpastian global, Kementerian Perdagangan juga perlu memperhatikan respon kebijakan yang dilakukan oleh negara-negara lain yang berpotensi memengaruhi perdagangan global. Pada sisi moneter, sebagian besar negara (khususnya negara anggota G20) telah menaikkan suku bunganya secara agresif sebagai upaya untuk menahan laju peningkatan inflasi. Bank Indonesia juga melakukan hal serupa, dengan menaikkan suku bunga acuan ke level 3,75% setelah cukup lama bertahan di level 3.50% sejak Desember 2018. Terkait dengan perdagangan internasional, semakin banyak negara yang berupaya untuk “mengamankan” pasar domestiknya dengan melakukan kebijakan pembatasan ekspor. Kondisi tersebut tentu akan menimbulkan distorsi perdagangan global dan semakin memperparah permasalahan pada *global supply chain*.

Kementerian Perdagangan Republik Indonesia perlu menghindari bentuk-bentuk intervensi yang pada akhirnya dapat mendistorsi mekanisme pasar seperti *export ban* dan *price cap*. Terdapat 2 (dua) kasus yang menarik untuk diulas terkait dengan kebijakan *export ban*, yakni nikel dan minyak goreng. Beberapa pendapat mengatakan larangan ekspor nikel telah mampu mendorong terjadinya hilirisasi di Indonesia. Namun demikian, argumen tersebut belum didukung dengan kajian empirik yang cukup solid. Ostensson (2019) menunjukkan bahwa hanya terdapat sedikit kasus di dunia dimana kebijakan *export ban* mampu mendorong keberhasilan hilirisasi. Salah satu contoh sukses yang dapat digunakan adalah pembatasan ekspor material *rare earth* di China. Namun demikian, China harus berhadapan dengan *WTO Dispute Settlement Board (DSB)* dan dinyatakan kalah. Indonesia juga pernah menerapkan *export ban* pada komoditas CPO untuk menjaga pasokan minyak goreng domestik. Namun demikian, kebijakan tersebut tidak terlalu besar pengaruhnya dalam menurunkan harga minyak goreng domestik. Kebijakan larangan ekspor pada CPO tersebut aktif hanya dalam waktu kurang dari sebulan, yakni 28 April 2022 sampai dengan 23 Mei 2022. Pada periode tersebut Indonesia diperkirakan kehilangan potensi pendapatan dari

pungutan ekspor sebesar kurang lebih 13 triliun rupiah.

Kementerian Perdagangan Republik Indonesia perlu segera merancang strategi untuk mengoptimalkan perjanjian perdagangan yang telah diratifikasi, salah satunya adalah *Regional Comprehensive Economic Partnership (RCEP)*. Pada akhir bulan Agustus 2022, DPR bersama dengan Pemerintah Indonesia secara resmi telah menyetujui RUU terkait dengan RCEP menjadi Undang-Undang. Dengan demikian, Indonesia menjadi *eligible* untuk mendapatkan berbagai manfaat sebagai anggota RCEP. Tugas selanjutnya yang tidak kalah pentingnya adalah bagaimana pemerintah mampu mendorong pelaku usaha di Indonesia untuk dapat memanfaatkan berbagai macam fasilitas yang telah disepakati dalam RCEP. Jika melihat jenis kerjasama perdagangan lain yang dimiliki Indonesia, kemampuan Indonesia dalam memanfaatkan hasil perundingan masih jauh daripada optimal. Sitepu dan Nurhidayat (2015) menunjukkan bahwa pemanfaatan dari berbagai FTA yang dimiliki Indonesia berada pada kisaran 30%-35%.

RESPON KEMENTERIAN PERDAGANGAN TERHADAP POTENSI PENINGKATAN INFLASI YANG TINGGI

Kondisi inflasi dunia saat ini berada pada zona yang tidak aman, dimana sebagian besar negara mengalami inflasi yang sangat tinggi. Jika kita bandingkan besaran inflasi antar negara maka dapat ditunjukkan bahwa sebagian besar negara memiliki tingkat inflasi diatas 3% dan tidak sedikit yang mengalami inflasi *double digit* pada tahun 2021. IMF memprediksi kondisi tersebut akan terus berlanjut pada tahun 2022 dan bahkan memiliki tendensi yang semakin memburuk, sebagaimana yang ditunjukkan dengan sebaran warna yang semakin gelap pada Gambar 3.

Pemulihan ekonomi dan kembalinya aktivitas masyarakat setelah pandemi ditengarai menjadi salah satu penyebab utama tingginya inflasi dunia. Setelah 2 (dua) tahun lebih melewati pandemi dengan berbagai aturan pembatasan sosial yang harus dipatuhi oleh masyarakat, kondisi *new normal* telah mendorong peningkatan permintaan yang sangat signifikan, yang sayangnya tidak dapat imbangi oleh peningkatan sisi penawaran. Kondisi yang lebih parah terjadi di negara maju, khususnya pada negara yang memberikan *unemployment benefit* yang baik. Ketika terjadi pandemi, banyak sekali tenaga kerja yang harus dirumahkan dikarenakan aturan-aturan pembatasan yang diterapkan. Akibatnya tenaga kerja tersebut menjadi pengangguran dan mendapatkan *unemployment benefit* dari pemerintah. Dikarenakan nilai *unemployment benefit* yang sangat baik, maka ketika pemulihan sudah mulai terjadi, tenaga kerja tetap memilih untuk menganggur, dan terjadi *labor shortage* yang mendistorsi penawaran.

Tingkat inflasi Indonesia masih jauh lebih rendah dibandingkan negara lain di dunia, namun terdapat memiliki pola yang persisten naik. Berdasarkan data BPS Indonesia, semenjak bulan Februari 2022, tingkat inflasi bulanan di Indonesia terus merangkak naik dengan besaran yang cukup signifikan. Hal tersebut berbeda jauh jika dibandingkan dengan pergerakan inflasi bulanan pada tahun 2021. Gambar 4 juga menunjukkan bahwa gap antara pergerakan inflasi bulanan 2021 dan 2022 semakin melebar, meski sempat terkoreksi pada bulan Agustus 2022. Namun demikian, kenaikan BBM yang diumumkan pemerintah pada bulan September 2022 berpotensi untuk kembali mendongkrak inflasi Indonesia.

Gambar 3. Tingkat Inflasi year-on-year tahun 2021-2022



Sumber: IMF Datamapper (2022)

Jika melihat kepada komponen inflasi, Kementerian Perdagangan Republik Indonesia memiliki peran yang sangat besar dalam menjaga stabilitas komponen inflasi bergejolak. Komponen inflasi bergejolak ini memiliki kecenderungan pola yang selalu lebih besar dibandingkan dengan komponen inflasi lainnya, dan besar peningkatannya cukup mengkhawatirkan pada bulan Juni dan Juli 2022. Meskipun komponen inflasi bergejolak ini bukan merupakan kontributor utama inflasi umum, namun kontribusi komponen bergejolak cukup besar terhadap tingkat inflasi umum, apalagi jika dipertimbangkan data bulan Juli 2022, dimana komponen inflasi bergejolak menjadi kontributor utama inflasi.

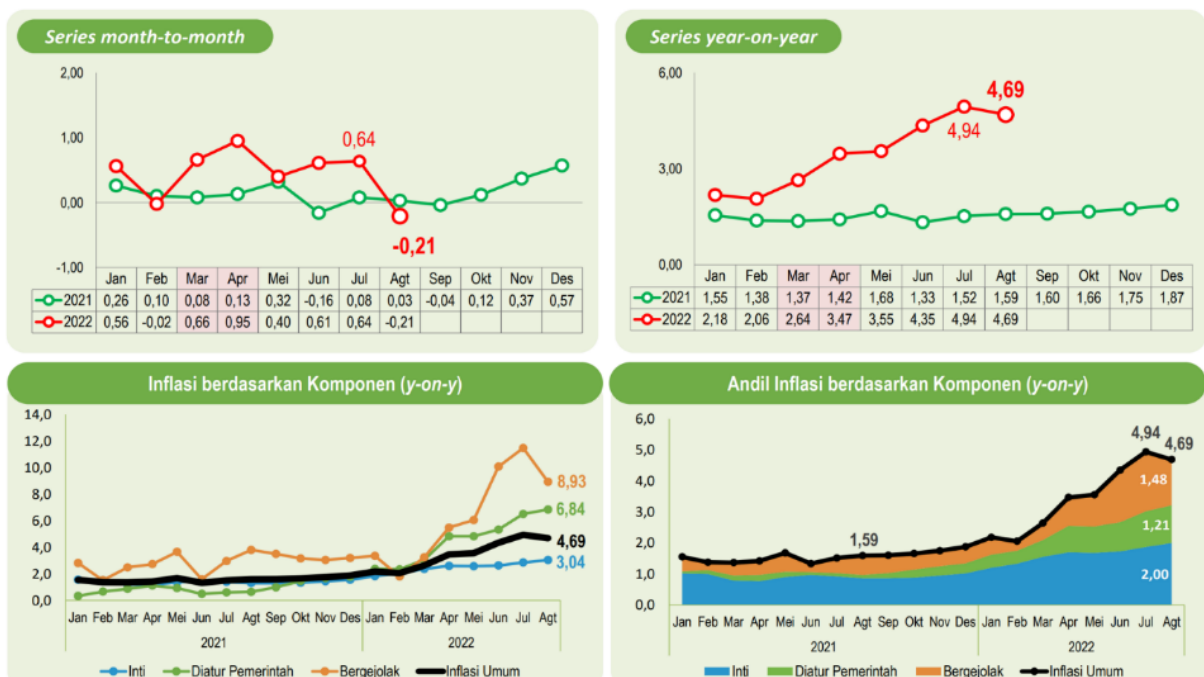
Kementerian Perdagangan Republik Indonesia dapat berkontribusi dalam menjaga stabilitas tingkat inflasi dengan memastikan persediaan dan harga barang-barang pokok. Barang pokok yang dimaksud dapat berupa barang yang diproduksi dalam negeri maupun barang impor. Kementerian Perdagangan perlu secara cermat bekerjasama dengan K/L lainnya, khususnya Kementerian Pertanian dalam memonitor ketersediaan dan tingkat harga barang pokok di pasar. Secara rutin, Badan Pangan Nasional memonitor data harga pangan harian di 34 provinsi di Indonesia. Kementerian Perdagangan dapat memanfaatkan informasi tersebut dan bahkan dapat mengembangkan *forecasting model* dan atau *early warning system* (EWS) sehingga kenaikan harga barang-barang pokok dapat diantisipasi secara dini dan kebijakan yang dikeluarkan dilakukan pada *timing* yang tepat.

Kementerian Perdagangan Republik Indonesia perlu segera berkolaborasi untuk memecahkan permasalahan logistik di Indonesia. Pada periode pandemi, logistik menjadi salah satu isu krusial dan memiliki pengaruh yang signifikan terhadap kenaikan inflasi. Terlebih lagi dengan adanya kondisi cuaca ekstrem yang semakin sering terjadi dan mengakibatkan peningkatan biaya dalam distribusi barang. Oleh karena itu, pemerintah dan swasta perlu segera berkolaborasi untuk mewujudkan logistik yang *sustainable*.

MEMANFAATKAN MOMENTUM YANG TEPAT DALAM MENINGKATKAN KUALITAS STRUKTUR EKPOR INDONESIA

Pandemi menciptakan tekanan yang sangat besar terhadap ekonomi, tetapi justru memberikan dampak positif terhadap neraca perdagangan Indonesia. Semenjak bulan Mei 2020, neraca perdagangan Indonesia selalu berada pada posisi surplus, dengan besaran surplus terbesar terjadi pada bulan April 2022. Pada bulan Juli 2022, neraca perdagangan Indonesia kembali surplus sebesar USD 4,23 milyar, yang kembali memperpanjang rekor surplus neraca perdagangan Indonesia menjadi 27 bulan secara berturut-turut tanpa terputus. Kondisi ini tentu menjadi pencapaian tersendiri bagi Indonesia, dan pertanyaan yang selanjutnya perlu dijawab adalah bagaimana Indonesia dapat mempertahankan kondisi tersebut.

Gambar 4. Inflasi Indonesia Periode 2021-2022



Sumber: BPS (2022)

Jika dilihat dari struktur ekspor Indonesia saat ini, ekspor Indonesia masih sangat tergantung kepada ekspor komoditas dan barang mentah. Hal tersebut terlihat jelas pada partisipasi Indonesia dalam GVC yang masih lebih dominan pada *forward participation*, atau dengan kata lain Indonesia berperan sebagai supplier barang mentah dan *intermediate* untuk digunakan sebagai input oleh negara lain. Struktur ekspor Indonesia tersebut menyebabkan Indonesia mendapatkan *windfall* dari kenaikan harga komoditas selama periode pandemi dan mengakibatkan neraca perdagangan Indonesia menjadi surplus besar. Namun demikian, kondisi demikian umumnya tidak berlangsung lama dan potensi penurunan kinerja neraca perdagangan Indonesia menjadi besar.

Kementerian Perdagangan dapat menggali potensi ekspor Indonesia diluar lingkup produk-produk tradisional dan mengoptimalkan bauran perjanjian perdagangan yang telah dimiliki Indonesia. Selama ini Indonesia masih sangat tergantung kepada komoditas CPO, batubara, dan produk mentah lainnya dalam mendongkrak kinerja ekspor. Indonesia perlu mempertimbangkan Sejalan dengan kebijakan hilirisasi yang dilakukan oleh pemerintah, Kementerian Perdagangan Republik Indonesia dapat berkoordinasi dengan K/L terkait dalam mengembangkan beberapa produk seperti *stainless steel*, aluminium, komponen otomotif, dan komponen elektronik. Selain itu, Kementerian Perdagangan perlu mempertimbangkan beberapa komoditas lain yang “tidak umum” dijadikan sebagai komoditas ekspor unggulan, seperti sektor utilities dan juga berbagai produk pendukung energi baru terbarukan (EBT). Hal tersebut selaras dengan perkembangan *green economy* yang memiliki potensi yang sangat besar di jangka panjang.

Secara teknis, Kementerian Perdagangan harus memetakan produk-produk yang dapat menguatkan industri hilir Indonesia dan menjaga industri hulu Indonesia. Salah satu aspek yang menyebabkan struktur manufaktur belum terlalu kuat adalah karena Indonesia tidak terlalu kuat pada 2 (dua) sektor utama, yakni sektor *steel and metal* dan sektor *petrochemical*. Oleh karena itu, Kementerian Perdagangan harus berkolaborasi dengan K/L terkait untuk mengembangkan kedua sektor tersebut. Meskipun

ranah Kementerian Perdagangan tidak masuk kedalam perencanaan dan pengembangan industri nasional, namun Kementerian Perdagangan dapat mengambil peran dalam memastikan ketersediaan input (seperti kemudahan impor bahan mentah, input antara, dan mesin untuk manufaktur dengan orientasi ekspor) dan meningkatkan elemen-elemen fasilitasi perdagangan (seperti sistem perizinan dan logistik).

Kementerian Perdagangan Republik Indonesia dapat memfokuskan peningkatan ekspor produk-produk yang memiliki nilai tambah tinggi yang selanjutnya dapat meningkatkan partisipasi Indonesia dalam GVC. Peningkatan ekspor produk yang memiliki nilai tambah tinggi sangat tergantung kepada kesiapan industri dalam negeri, yang mana tidak sepenuhnya dapat diintervensi oleh Kementerian Perdagangan. Oleh karena itu, Kementerian Perdagangan harus berkoordinasi dengan berbagai K/L seperti misalnya dengan Kementerian Investasi terkait dengan pemberian insentif kepada investasi yang mampu memberikan *transfer knowledge* dan *reverse engineering*, Kementerian Perindustrian terkait dengan kebijakan TKDN, dan Kementerian Pendidikan, Kebudayaan, Riset dan Teknologi terkait dengan peningkatan kualitas Sumber Daya Manusia yang siap pakai melalui pengembangan Pendidikan vokasi yang tepat.

DAFTAR PUSTAKA

- Boediono and E.A. Budihabsari. (2016). *Ekonomi Indonesia: dalam lintasan sejarah*. Bandung: Mizan.
- Ostensson, O. (2019). Promoting downstream processing: resource nationalism or industrial policy? *Mineral Economics* 32: 205-212. <https://doi.org/10.1007/s13563-019-00170-x>
- Schiffing, S dan Kanellos, N.V. (2022). 5 Challenges facing global supply chains. The Conversation published in September 2nd, 2022.
- Sheng, A. (2009). *From Asian to Global Financial Crisis: An Asian Regulator's View of Unfettered Finance in the 1990s and 2000s*. Cambridge: Cambridge University Press. doi:10.1017/CBO9780511806926
- Sitepu, E.M.P dan R. Nurhidayat. (2015). Mengukur Tingkat pemanfaatan FTA yang telah

dilakukan Indonesia: Studi Kasus dengan menggunakan FTA Preference Indicator. *Kajian Ekonomi dan Keuangan* 19(3): 284-298

UNCTAD. (2022). *Global Trade Update: July 2022*.

Urata, S. (2022). *Strategic Approaches for Mitigating the Impacts of GVC disruption due to global uncertainty*. (Unpublished)

EVENT FLYER



THEME #1 TRADE RECOVERY AND UNCERTAINTY

'How to Accelerate Recovery and Mitigate Uncertainty: The Roles of the Ministry of Trade'

DISCUSSION TOPICS:



"The Future of Global Trade Order: Challenges and Opportunities for Indonesia"



"Strategic Approaches for Mitigating the Impacts of GVC Disruption Due to Global Uncertainty"



"Transformation of the Indonesian Export Structure: Escaping from A Low Value-Added Export Trap"

KEY EXPERTS:



Prof. Bambang Permadi Soemantri Brodjonegoro, S.E., M.U.P., Ph.D.



Prof. Shujiro Urata



Prof. Ir. Roy H.M. Sembel, MBA, Ph.D, CSA, CIB

MODERATOR:



Dr. Ir. Iskandar Panjaitan, M.Sc.



Thursday
August 25, 2022



Fairmont
Hotel Jakarta

INFOGRAPHICS



TRADE-PAG #1 TRADE RECOVERY AND UNCERTAINTY

HOW TO ACCELERATE RECOVERY AND MITIGATE UNCERTAINTY: THE ROLES OF THE MINISTRY OF TRADE

Peran Kementerian Perdagangan dalam mengakselerasi pemulihan dan memitigasi dampak negatif dari ketidakpastian global mencakup langkah-langkah kebijakan perdagangan yang bertujuan memperkuat global value chains, mengendalikan inflasi, dan mengakselerasi transformasi struktur ekspor Indonesia.

LATAR BELAKANG DAN DESKRIPSI MASALAH



Krisis 2020 lebih terpusat kepada sektor riil akibat Pandemi COVID-19 yang mengguncang, baik sisi permintaan maupun penawaran. Respon kebijakan yang tepat untuk krisis ekonomi tahun 2020, tidak bisa lagi berpusat kepada kebijakan moneter seperti pada krisis sebelumnya.



Nilai ekspor dan impor global diprediksi masih akan terus tumbuh, meski mulai terjadi perlambatan pertumbuhan pada beberapa negara.



Potensi perlambatan pertumbuhan perdagangan global disebabkan oleh berbagai aspek, mulai dari meningkatnya eskalasi konflik di Eropa, permasalahan pada *global supply chain* dan berbagai aspek lainnya.



Konflik terkait dengan geopolitik merupakan *driver* utama ketidakpastian global yang memiliki potensi menimbulkan distorsi pada perdagangan global.



Pandemi secara tidak langsung menunjukkan rentannya *global supply chain* yang saat ini ada di dunia. Bagi Indonesia, rendahnya keterlibatan dalam rantai pasok global harus menjadi peluang.

KUTIPAN PAKAR



"Untuk meningkatkan ekspor, Kemendag harus memetakan produk mana yang dapat menguatkan industri *downstream* kita dan mengelola industri *upstream* kita."

Prof. Bambang Permasi Soemantri
Brodjonegoro, S.E., M.U.P., Ph.D.



"Identifikasi *bottleneck* harus dilakukan dari keseluruhan *tier Global Value Chain (GVC)*."

Prof. Shujiro Urata



"Perlu adanya *industrial clustering*, dengan adanya klaster yang kuat akan menjadi *platform* ekspor untuk Indonesia."

Prof. Ir. Roy H.M. Sembel, MBA, Ph.D, CSA, CIB



REKOMENDASI

1 Meminimalisir Dampak Ketidakpastian Global



Kementerian Perdagangan perlu memperhatikan respon kebijakan yang dilakukan oleh negara-negara lain, salah satunya pembatasan ekspor, yang berpotensi memengaruhi perdagangan global.

Kementerian Perdagangan perlu menghindari bentuk-bentuk intervensi yang pada akhirnya dapat mendistorsi mekanisme pasar seperti *export ban* dan *price cap*.



Kementerian Perdagangan perlu segera merancang strategi untuk mengoptimalkan perjanjian perdagangan yang telah diratifikasi, salah satunya adalah *Regional Comprehensive Economic Partnership (RCEP)*.



2 Merespon Potensi Peningkatan Inflasi yang Tinggi

Kementerian Perdagangan dapat berkontribusi dalam menjaga stabilitas tingkat inflasi dengan memastikan ketersediaan dan harga barang-barang pokok.



Bekerjasama dengan Kementerian Pertanian dalam memonitor ketersediaan dan tingkat harga barang pokok di pasar, serta mengembangkan *forecasting model* dan atau *early warning system (EWS)* untuk mengantisipasi kenaikan harga barang-barang pokok.

Berkolaborasi dengan pihak swasta untuk mewujudkan logistik yang *sustainable*.



3 Meningkatkan Kualitas Struktur Ekspor Indonesia



Kementerian Perdagangan dapat menggali potensi ekspor Indonesia di luar lingkup produk-produk tradisional dan mengoptimalkan bauran perjanjian perdagangan yang telah dimiliki Indonesia.

Kementerian Perdagangan harus memetakan produk-produk yang dapat menguatkan industri hilir Indonesia dan menjaga industri hulu Indonesia.



Kementerian Perdagangan dapat memfokuskan peningkatan ekspor produk-produk yang memiliki nilai tambah tinggi yang selanjutnya dapat meningkatkan partisipasi Indonesia dalam *Global Supply Chain (GSC)*.

POWERPOINT PRESENTATION



TRADE-PAG #1

TRADE RECOVERY AND UNCERTAINTY

'HOW TO ACCELERATE RECOVERY AND MITIGATE UNCERTAINTY: THE ROLES OF THE MINISTRY OF TRADE'

Disclaimer: Trade Policy Advisory Group (Trade-PAG) merupakan forum kolaborasi antara Badan Kebijakan Perdagangan (BKPerdag), ERIA, dan ITAPS IPB yang bertujuan memberikan saran kebijakan kepada Menteri Perdagangan terkait isu terkini dan isu strategis di bidang perdagangan. Dokumen ini disusun hanya sebatas sebagai informasi. Semua hal yang relevan telah dipertimbangkan untuk memastikan informasi ini benar, tetapi tidak ada jaminan bahwa informasi tersebut akurat dan lengkap serta tidak ada kewajiban yang timbul terhadap kerugian yang terjadi atas tindakan yang dilakukan dengan mendasarkan pada laporan ini.

Hak cipta Badan Kebijakan Perdagangan Kementerian Perdagangan.

1960'S

Krisis yang dilatarbelakangi oleh ketidakstabilan politik. Hiperinflasi mencapai lebih dari 600%(Boediono, 2016).

1998

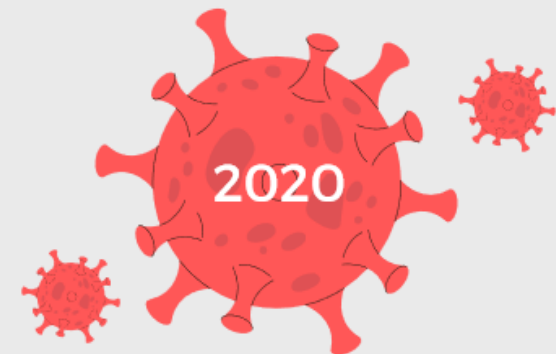
Krisis moneter Asia yang menyebabkan Rupiah terdepresiasi sangat dalam ke level Rp 16.650 per USD (Juli 1998), pertumbuhan ekonomi negatif -14%, dan inflasi *double digit* 58% (Sheng, 2009).

2008

Krisis finansial global yang bermula di Amerika Serikat. Pertumbuhan ekonomi Indonesia mengalami perlambatan dari 6,01% pada tahun 2008 menjadi 4,63% pada tahun 2009.

LATAR BELAKANG DAN DESKRIPSI MASALAH

Dalam perkembangan perekonomiannya, Indonesia telah melewati berbagai macam krisis ekonomi yang memiliki latar belakang dan karakter yang berbeda-beda.



Krisis 2020 lebih terpusat kepada sektor riil akibat Pandemi COVID-19 yang mengguncang, baik sisi permintaan maupun penawaran. Respon kebijakan yang tepat untuk krisis ekonomi tahun 2020, tidak bisa lagi berpusat kepada kebijakan moneter seperti pada krisis sebelumnya.

PENGARUH KRISIS 2020 TERHADAP PERDAGANGAN



Nilai ekspor dan impor global diprediksi masih akan terus tumbuh, meski mulai terjadi perlambatan pertumbuhan pada beberapa negara.



Konflik terkait dengan geopolitik merupakan *driver* utama ketidakpastian global yang memiliki potensi menimbulkan distorsi pada perdagangan global.



Potensi perlambatan pertumbuhan perdagangan global disebabkan oleh berbagai aspek, mulai dari meningkatnya eskalasi konflik di Eropa, permasalahan pada *global supply chain* dan berbagai aspek lainnya.



Pandemi secara tidak langsung menunjukkan rentannya *global supply chain* yang saat ini ada di dunia. Bagi Indonesia, rendahnya keterlibatan dalam rantai pasok global harus menjadi peluang.



"Untuk meningkatkan ekspor, Kemendag harus memetakan produk mana yang dapat menguatkan industri *downstream* kita dan mengelola industri *upstream* kita"

-Prof. Bambang Permadi
Soemantri Brodjonegoro,
S.E., M.U.P., Ph.D.



"Identifikasi *bottleneck* harus dilakukan dari keseluruhan *tier Global Value Chain (GVC)*"

- Prof. Shujiro Urata



"Perlu adanya industrial *clustering*, dengan adanya klaster yang kuat akan menjadi *platform* ekspor untuk Indonesia"

- Prof. Ir. Roy H.M. Sembel,
MBA, Ph.D, CSA, CIB

1 Meminimalisir Dampak Ketidakpastian Global

Kementerian Perdagangan perlu memperhatikan respon kebijakan yang dilakukan oleh negara-negara lain, salah satunya batasan ekspor, yang berpotensi memengaruhi perdagangan global.

Kementerian Perdagangan perlu menghindari bentuk-bentuk intervensi yang pada akhirnya dapat mendistorsi mekanisme pasar seperti *export ban* dan *price cap*.

Kementerian Perdagangan perlu segera merancang strategi untuk mengoptimalkan perjanjian perdagangan yang telah diratifikasi, salah satunya adalah *Regional Comprehensive Economic Partnership (RCEP)*.

2 Merespon Potensi Peningkatan Inflasi yang Tinggi

Kementerian Perdagangan dapat berkontribusi dalam menjaga stabilitas tingkat inflasi dengan memastikan ketersediaan dan harga barang-barang pokok.

Bekerjasama dengan Kementerian Pertanian dalam memonitor ketersediaan dan tingkat harga barang pokok di pasar, serta mengembangkan forecasting model dan atau early warning system (EWS) untuk mengantisipasi kenaikan harga barang-barang pokok.

Berkolaborasi dengan pihak swasta untuk mewujudkan logistik yang sustainable.

3 Meningkatkan Kualitas Struktur Ekspor Indonesia

Kementerian Perdagangan dapat menggali potensi ekspor Indonesia diluar lingkup produk-produk tradisional dan mengoptimalkan bauran perjanjian perdagangan yang telah dimiliki Indonesia.

Kementerian Perdagangan harus memetakan produk-produk yang dapat menguatkan industri hilir Indonesia dan menjaga industri hulu Indonesia.

Kementerian Perdagangan dapat memfokuskan peningkatan ekspor produk-produk yang memiliki nilai tambah tinggi yang selanjutnya dapat meningkatkan partisipasi Indonesia dalam Global Supply Chain (GSC).